

|2026 | La Cité des Présents
François Mitterrand



O |

François Mitterrand et Château Chinon

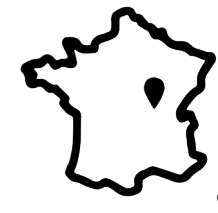
La Cité des Présents François Mitterrand trouve son origine dans une double histoire, à la fois politique et territoriale. D'une part, la collection des présents officiels reçus par François Mitterrand entre 1981 et 1995 durant ses deux septennats ; d'autre part, l'ancrage culturel de Château-Chinon, notamment à travers son lien avec l'art du costume.

Au fil des visites d'État et des échanges diplomatiques, plusieurs milliers d'objets sont réunis, constituant un ensemble exceptionnel, à la croisée de l'histoire, de l'art et de la représentation du pouvoir. Afin de préserver et de valoriser ce patrimoine, un premier musée est inauguré en 1996 : le Musée des Septennats, installé dans l'ancien couvent Sainte-Claire, reconverti pour accueillir ces collections.

La ville abrite un second équipement muséal consacré au costume, installé dans l'Hôtel Buteau-Ravisy. Ce musée prolonge une tradition locale forte autour du vêtement et du patrimoine textile. Ces deux institutions, implantées dans des bâtiments distincts — le couvent Sainte-Claire pour les présents présidentiels et l'Hôtel Buteau-Ravisy pour le musée du costume — coexistent sans véritable articulation, chacune développant son propre récit.

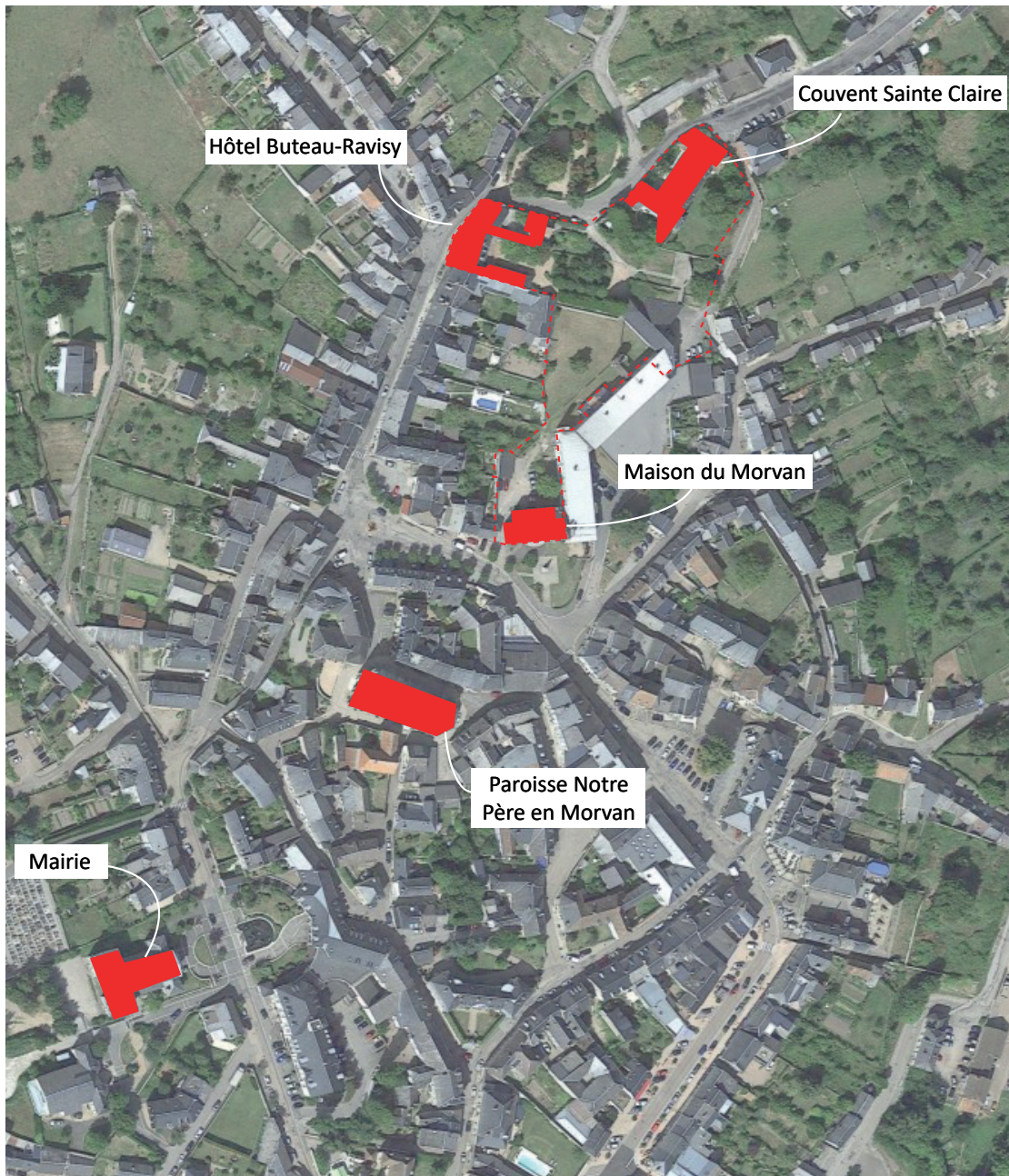
Avec le temps, cette organisation fragmentée révèle ses limites : éloignement relatif des sites, parcours peu lisible pour les visiteurs, deux accueils et de nombreux personnels. À la suite de la disparition de François Mitterrand, la fréquentation de ces deux musées décline, accentuant la nécessité de repenser l'ensemble.

En 2016, le Département de la Nièvre engage une transformation majeure en faisant l'acquisition des différents bâtiments existants — le musée des Septennats, le musée du costume, ainsi que la Maison du Morvan. Cette stratégie foncière marque le point de départ d'un projet global visant à réunir ces entités en une cité muséale cohérente. L'ambition est alors de mutualiser les fonctions d'accueil, de relier les parcours et de proposer une expérience continue : une véritable promenade muséographique à l'échelle du site.



1 |

Genèse du projet



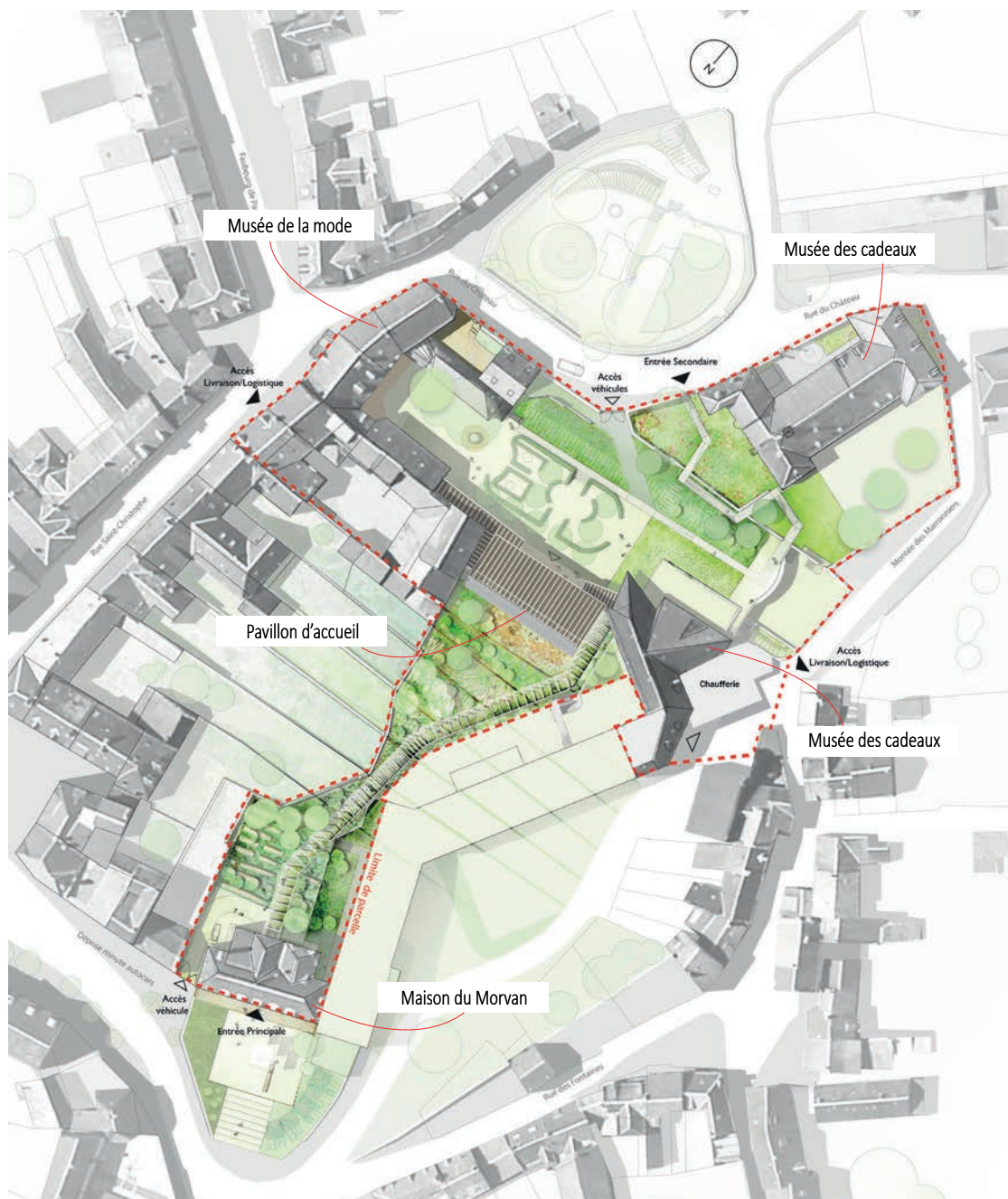
| Vue aérienne du site avant projet |

La recomposition d'ensemble vise à transformer cet assemblage en une entité culturelle lisible et fédératrice. La demande du département repose sur cinq volontés :

- > Ouvrir les musées sur la ville afin qu'ils participent au dynamisme de Château-Chinon ;
- > Mutualiser les fonctions et affirmer une entrée commune pour donner une adresse claire à l'équipement ;
- > Créer un bâtiment de liaison structurant, organisant les parcours et unifiant le couvent Sainte-Claire et l'Hôtel Buteau-Ravisy en une promenade continue ;
- > Introduire une salle d'exposition temporaire, support d'une programmation renouvelée ;
- > Développer les surfaces muséographiques et renouveler la scénographie en permettant à celle-ci d'évoluer.

2

Concept architectural



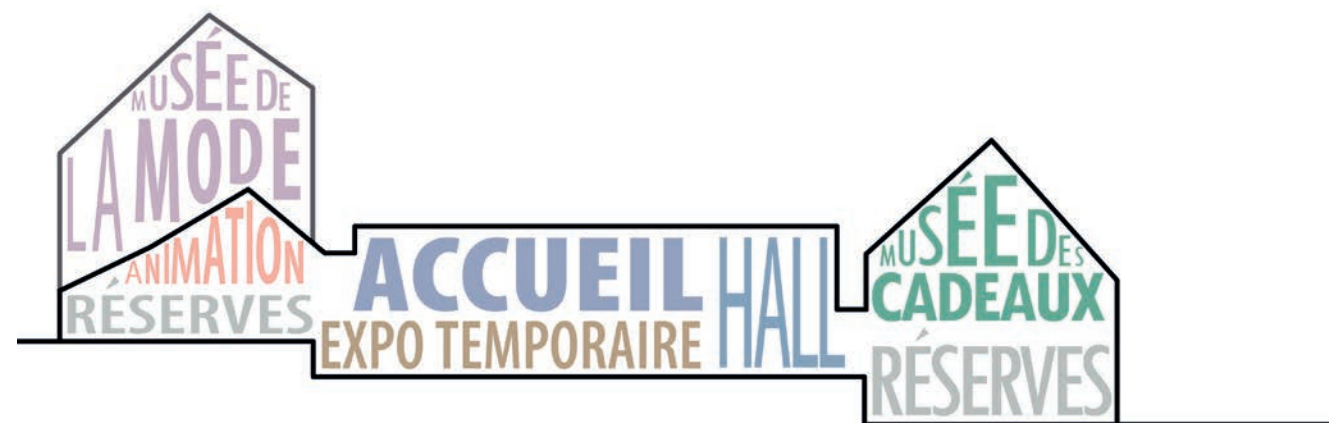
| Plan masse du site en 2026 |

Le parti pris architectural repose sur une idée simple : relier et ouvrir. La Maison du Morvan, côté ville, devient la porte d'entrée de l'ensemble muséal. Une promenade dans le jardin conduit au nouveau pavillon d'accueil. Il devient le point central du site, permet de rassembler les deux musées existants et de créer un parcours de visite clair et continu.

Pensé comme un lieu accueillant, le bâtiment s'ouvre largement sur l'extérieur. Il met en valeur le paysage et facilite les déplacements entre le haut et le bas du site. Le visiteur est naturellement guidé, sans rupture, d'un espace à l'autre.

Le projet apporte aussi de nouveaux usages, avec notamment une salle d'exposition temporaire qui permet de renouveler régulièrement les contenus et de donner envie de revenir.

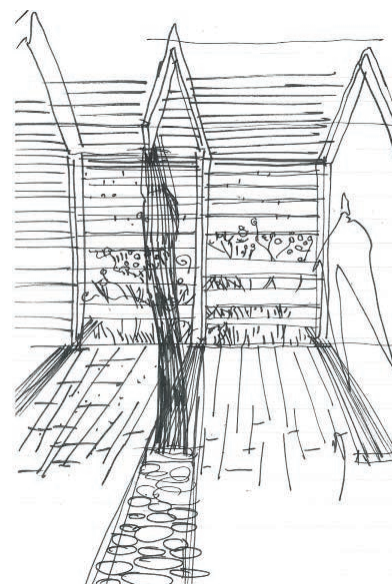
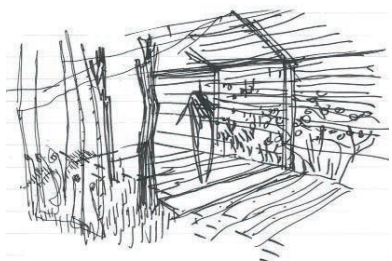
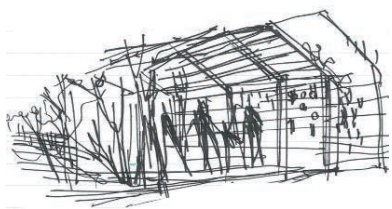
Au final, la Cité des Présents François Mitterrand devient un lieu plus lisible, plus accessible et plus vivant, ouvert à tous et mieux intégré à la ville.



Le pavillon d'accueil se présente comme un trait d'union entre les deux musées de la mode et des cadeaux présidentiels, comme un trait de liaison entre les deux paysages du jardin bas et du jardin haut.



3 | Le Jardin



Le projet de la Cité des Présents François Mitterrand s'appuie sur le paysage comme élément structurant du parcours. Plus qu'un simple espace extérieur, le jardin constitue une véritable extension du musée, pensée comme une promenade muséographique à ciel ouvert.

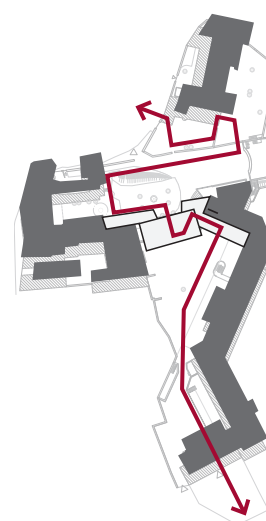
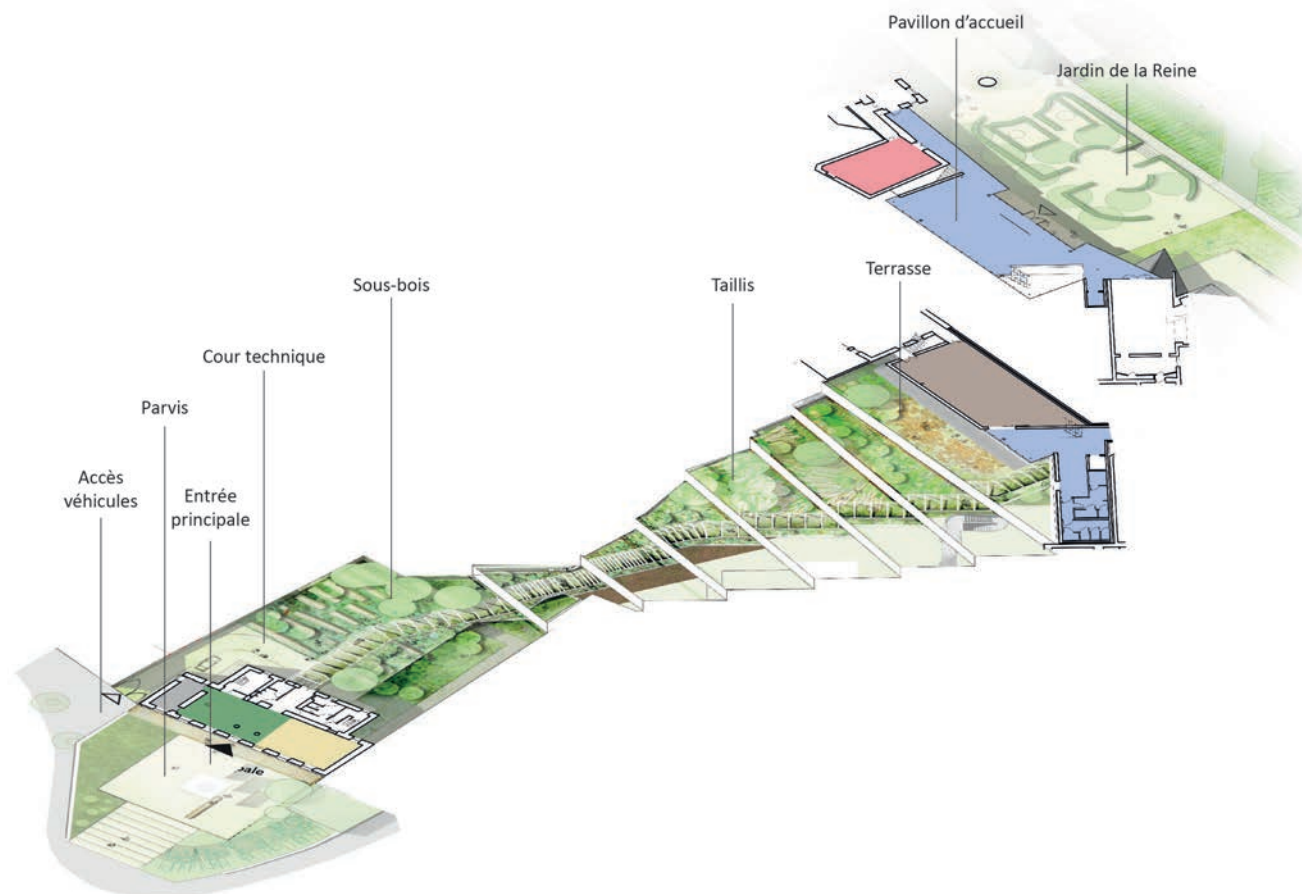
Organisé en une succession de « pièces jardinées », le jardin haut articule plusieurs séquences aux identités distinctes — jardin des Roses, jardin du Septennat, jardin clos, cour du Costume — reliées entre elles par un système de cheminements continus. Cette composition fragmentée mais lisible permet de ménager des ambiances variées tout en accompagnant la progression du visiteur.

Le parcours s'ouvre progressivement vers le grand paysage, jusqu'à un belvédère qui offre un point de vue sur le territoire environnant. Cette mise en relation entre espaces clos et ouvertures lointaines inscrit le projet dans une double échelle, à la fois intime et territoriale.

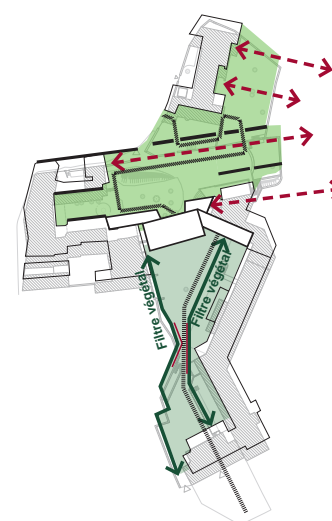
Le jardin bas prolonge cette logique à travers une approche plus paysagère et sensible. Structuré comme un jardin parcellaire, il met en valeur la matière du bois — taillis, grumes, bocage — en écho au paysage du Morvan. La composition accompagne le relief naturel du site, du plus dense vers le plus ouvert, et propose une diversité d'ambiances à découvrir.

L'ensemble est traversé par des parcours différenciés, accessibles à tous, intégrant notamment des cheminements adaptés aux personnes à mobilité réduite, tout en offrant des parcours plus directs ou plus contemplatifs.

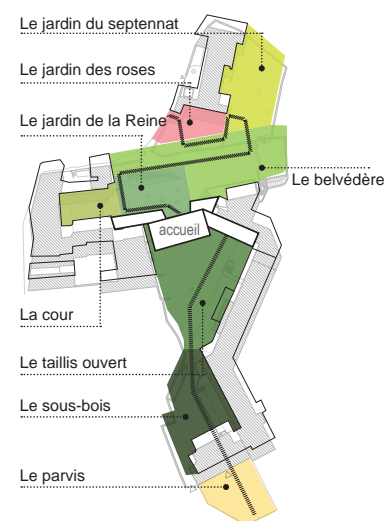
Ainsi, le jardin ne se limite pas à un rôle d'accompagnement : il devient une structure essentielle du projet assurant la liaison entre les bâtiments, révélant le site et prolongeant la Cité des Présents François Mitterrand dans le paysage.



1. La déambulation
Le chemin, parcours fil rouge, permet de relier le parc bas au parc haut en passant par le pavillon d'accueil.
>> pente adaptée aux personnes à mobilité réduite sur tout le parcours extérieur (parc haut et bas)



2. Du confiné au lointain
Le jardin-bas est comme lové dans un creux, tandis que le jardin-haut s'ouvre sur le grand paysage du Morvan.
>> cadrage des vues parc bas
>> ouverture sur le lointain parc haut



3. Du sauvage au jardiné
La déambulation propose la traversée d'ambiances différentes, allant progressivement du sauvage au jardiné, du brut au raffiné...
>> propos sensible et artistique sur le Morvan et les spécificités du site



4

La Maison du Morvan : porte d'entrée de la Cité des Présents



Qualifier l'entrée de la Cité Muséale de Château-Chinon comme un seuil urbain et culturel majeur.

La Maison du Morvan constitue le nouveau point d'entrée de la Cité des Présents François Mitterrand depuis la ville de Château-Chinon. Située en haut de la rue, place Gudin, elle s'affirme par son parvis dégagé et devient un repère urbain clairement identifiable.

À l'intérieur, le rez-de-chaussée forme un grand espace unifié et accueillant, où cohabitent l'accueil de la Cité Muséale et celui de l'Office de Tourisme Morvan & Grands Lacs. Cet espace regroupe également une boutique mêlant offres culturelles, produits régionaux et documentation touristique, renforçant le lien entre musée et territoire.

Le volume principal est traité comme un espace modulable : des dispositifs acoustiques et un éclairage sur rails permettent de faire évoluer les ambiances selon les usages. Le sol en tomettes existant est conservé, contribuant à l'ancrage patrimonial du lieu.

En fond de plan, des sanitaires et de nouvelles circulations verticales (escalier et ascenseur PMR) permettent d'accéder aux niveaux supérieurs, dédiés aux bureaux de la Cité Muséale et de l'Office de Tourisme, dans une logique d'organisation fonctionnelle claire et sans rupture d'accessibilité.

Le projet s'accompagne d'une requalification architecturale du bâtiment existant : remplacement des menuiseries, reprise de la toiture, afin de renforcer la lisibilité et l'image institutionnelle de l'édifice.

La façade d'entrée devient un véritable signal urbain, grâce à des dispositifs de communication verticale et la création de nouvelles ouvertures, affirmant ainsi le rôle de la Maison du Morvan comme porte d'entrée de la Cité des Présents François Mitterrand.

Recomposer le Musée de la mode autour d'un parcours linéaire, lisible et évolutif sur deux niveaux.

L'entrée du musée de la mode s'effectue depuis l'accueil haut, par un volume vitré accolé et prolongeant le pavillon d'accueil. Le visiteur est ensuite guidé à travers l'ancienne école, où une première installation multimédia introduit le parcours autour des silhouettes.

Au rez-de-chaussée de l'hôtel Buteau-Ravisy, une nouvelle muséographie vient remplacer l'existant. Le niveau est dédié aux collections historiques du XVIIIe au XIXe siècle. Un nouvel escalier est créé en fond de bâtiment afin d'assurer la continuité du parcours muséographique et de structurer un cheminement linéaire. L'escalier existant est déposé et sa trémie comblée.

Au pied de ce nouvel escalier, un espace de diffusion multimédia est implanté, venant enrichir la lecture des collections et rythmer la visite.

L'étage est consacré aux collections du XXe siècle, présentées dans une scénographie renouvelée, offrant davantage de dynamisme et de lisibilité. Le dispositif scénique est conçu pour un renouvellement en fonction des nouvelles collections qui enrichiront le musée sur un rythme annuel.

Les nouveaux espaces d'exposition permettent une augmentation significative du nombre de costumes présentés au public. L'intervention porte également sur la qualité de l'éclairage, le renforcement des dispositifs pédagogiques, ainsi que l'intégration du multimédia, accompagnant un redéploiement complet de la collection sur les deux niveaux.

La scénographie s'organise selon un principe d'allée centrale bordée de podiums latéraux, offrant une grande flexibilité d'accrochage. Le dispositif limite le recours aux vitrines et aux protections vitrées afin de privilégier un contact visuel direct avec les œuvres. La mise à distance nécessaire à la conservation est assurée par des lustrins linéaires intégrant les éléments de signalétique.





Et aujourd'hui ?

Les vêtements de la collection sont réalisés en France, à l'exception des accessoires qui sont importés d'Italie.

Les vêtements de la collection sont réalisés en France, à l'exception des accessoires qui sont importés d'Italie.



← Ascenseur
Sortie

1972
ROCKA

1972
ROCKA

Le concept : un parcours linéaire

La création du pavillon d'accueil implique l'inversion du parcours muséographique du musée des cadeaux présidentiels, l'ancienne sortie du musée devient l'entrée de la visite, qui s'effectue depuis l'accueil haut, par un volume vitré accolé au pavillon d'accueil. Celui-ci le prolonge et se glisse sous la toiture-auvent existante jusqu'à une porte d'accès reconfigurée.

Le projet introduit également une galerie de retour enterrée, longeant les salles du second septennat. Cette intervention préserve l'ouverture du jardin sur les salles de l'ancien musée du Septennat 2 tout en prolongeant la promenade muséale. D'une largeur d'environ trois mètres, cette galerie accueille un nouvel espace d'exposition consacré à l'héritage de François Mitterrand, à travers une installation multimédia immersive.

Le parcours muséographique actuel

Dans un premier temps la présentation des collections s'inscrit dans les espaces du septennat 2 et la nouvelle galerie de liaison : le parcours débute par une introduction multimédia réalisée par On Situ, suivie des espaces de l'ancien musée du Septennat 2.

Une pente douce accompagne le visiteur jusqu'au niveau bas du pavillon d'accueil, marquant la fin du parcours. L'espace situé au droit du nouvel ascenseur est élargi afin d'intégrer une zone d'attente, sans perturber les flux de sortie.

Le parcours muséographique final

Le visiteur rejoindra, après les salles enterrées, le bâtiment existant. Il découvrira alors les salles Afrique, dans une logique de parcours similaire au parcours existant.

Afin d'assurer une continuité de visite fluide et sans retour en arrière, le projet prévoit la création d'un nouvel escalier à l'extrémité Est des bâtiments de l'ancien musée du Septennat 1, inséré dans le volume existant. Ce dispositif, combiné à l'escalier existant, permet d'organiser un parcours muséographique cohérent et continu.

Depuis les salles Afrique situées au niveau jardin, le visiteur accèdera au rez-de-chaussée où se déploient les salles Amériques, Océanie et Europe, avant de poursuivre vers les espaces dédiés aux médailles. L'escalier existant à l'Est permettra ensuite d'atteindre le dernier niveau.

Sous le volume des combles, un espace est consacré à la figure de François Mitterrand bibliophile. L'installation multimédia d'On Situ bénéficiera de



l'ensemble du volume des combles.

Le parcours se conclura par les salles France, avant une redescente vers les niveaux inférieurs via l'ascenseur existant ou l'escalier principal historique, dont la dernière volée est adaptée. Le visiteur rejoindra alors la salle à la cheminée, puis les espaces enterrés.

L'ensemble des sols existants du bâtiment historiques en parquet et en tomettes ont été conservés, avec une finition matifiée. Les revêtements en sisal existant ont été remplacés par un revêtement en linoléum de teinte foncée unifiée, commune aux différents espaces du projet, notamment avec le musée de la mode.







5 | Fiche technique



Lieu

6 place Saint-Christophe,
58120 Château-Chinon

Maîtrise d'ouvrage

Conseil Départemental de la Nièvre

AMO

Gil Fraisse, architecte du patrimoine
mandataire
Adeline Rispal, conseil scénographie

Prestataire multimédia

On Situ

Programme

Création d'une cité muséale, pavillon d'accueil
et d'exposition temporaire, réhabilitation de
musée du Septennat et du musée du costume.

Surface totale de l'intervention

3 729 m²

Coût travaux 9,7 M€ HT

Maîtrise d'œuvre

Architecture Patrick Mauger, architecte
mandataire et scénographe (Anne Clerget,
suivi de chantier - Odile Millet, scénographe)
Mutabilis, paysage
8'18'', éclairagiste
CL Design, signalétique
Lucigny-Talhouët & Associés, économie
A-VAL, structure
Cap Ingelec, fluides, SSI
Cogit-Cogis, OPC et économie chantier

Entreprises

Dufraigne, gros-oeuvre, charpente métallique,
ravalement, couverture
SNTAM, démolitions, terrassement, curage
ERTCM, charpente métallique
SSCA, étanchéité
Mottoise, menuiseries extérieures bois
Fautrelle, menuiseries extérieures alu et acier
Rieufort, cloisons, doublages, FP

Segond, menuiseries intérieures
Lucenet, métalerie
Guillot, revêtement dur
Patrick Minnaert, revêtement souple peinture
Roche, chauffage, ventilation, désenfumage
plomberie, sanitaires
CEME, électricité CFo-CFa
Schindler, appareils éleveurs
Duc&Preneuf, aménagements paysagers
Sequoia, muséographie et signalétique

Illustrations

Architecture Patrick Mauger
Mutabilis

Photographies

Michel Denancé
Camille Gharbi

6

L'agence Architecture Patrick Mauger

Depuis sa création en 1999, Architecture Patrick Mauger développe une démarche originale. Dans un processus collaboratif avec les initiateurs, décideurs et utilisateurs des projets, l'agence invente des espaces qui répondent aux nouveaux usages et sont capables de s'adapter aux futurs besoins comme à l'Institut Français de la Mode et, au Learning Planet Institute à Paris.

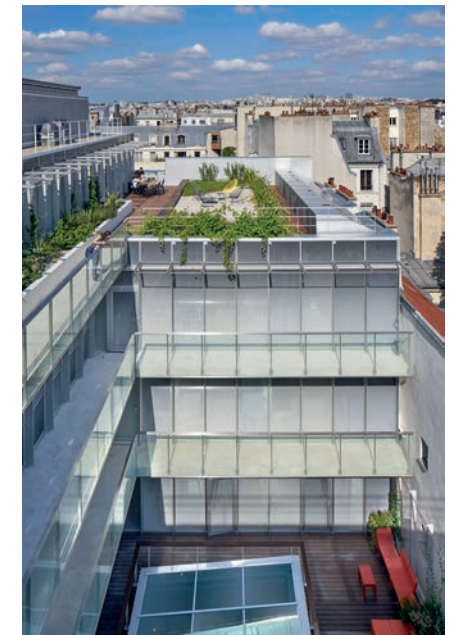
Pour chaque projet, des forums interactifs associent les utilisateurs, les architectes de l'agence et des intervenants extérieurs de haut niveau (scientifiques, philosophes ...), pour inventer des solutions originales aux défis de la commande.

Les projets se caractérisent par une grande qualité d'usage, résultant d'une démarche éprouvée et d'un processus collaboratif avec les initiateurs, décideurs et utilisateurs. L'agence invente des espaces qui répondent aux nouveaux besoins et qui sont capables de s'adapter. La plasticité imaginée permet au bâtiment de se réinventer, d'évoluer naturellement dans le temps. Un travail sur l'espace, la lumière et la matière façonne une personnalité affirmée pour chaque création.

L'agence réalise de nombreux projets culturels en France et à l'étranger tels que des musées, salles de spectacles, médiathèques ou encore des archives. Elle travaille sur l'ensemble des aspects architecture d'intérieur, scénographie, graphisme, éclairage, matériaux.

L'agence travaille actuellement sur les projets suivants :

- > Réhabilitation de l'immeuble Tarnier en institut pour la santé des femmes, Paris
- > Construction de la médiathèque Jean Macé à Metz
- > Reconversion de l'ancien sanatorium d'Angicourt en centre de congrès d'affaires
- > Restructuration du marché de Colombes avec création d'un food-court
- > Réhabilitation de la halle BHV d'Ivry en un tiers-lieu culturel et associatif
- > Réhabilitation et extension des Archives Départementales de la Haute-Garonne
- > Restructuration de l'hôtel particulier Arturo Lopez en espace culturel, Neuilly-sur-Seine
- > Campus scolaire de Coulommiers
- > Conservatoire intercommunal de musique de Draveil
- > Baignade en Seine, site de Bercy à Paris



1

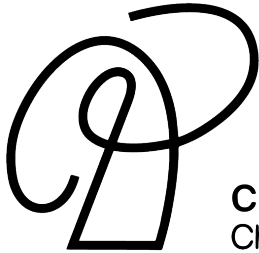
3

2

4

- 1 Centre socioculturel Simone Veil à Sarcelles
- 2 Conservatoire de Draveil
- 3 Learning Planet Institute à Paris
- 4 Institut Français de la Mode à Paris

n I È V R E
le département



Cité des Présents
Château-Chinon

pm architecture
patrickmauger

T : +33 1 47 00 82 82
www.patrickmauger.com

Contact presse
info@patrickmauger.com